

## AGRESIONES A INTEGRANTES DE CORPORACIONES DE SEGURIDAD EN JALISCO

28 de febrero de 2022

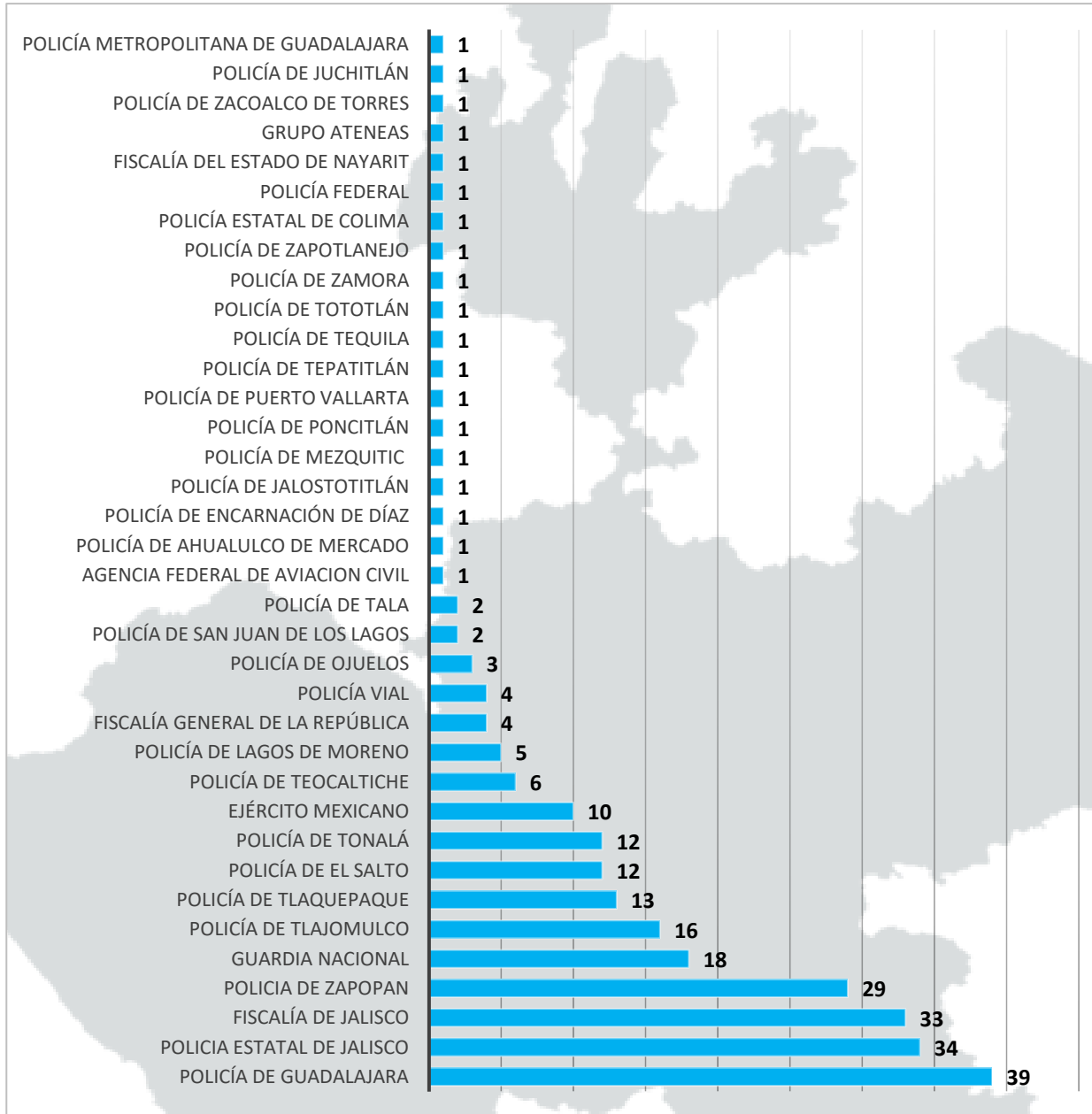


- Víctimas por desaparición: **13** (7 cuentan con reporte de desaparición; en 6 casos, los medios de comunicación refieren que al delito de desaparición se sumaría el agravante de privación ilegal de la libertad).
- Víctimas **ilesas** durante agresión: **20**
- Víctimas **heridas**: **133**
- Víctimas de **homicidio**: **98**
- Víctimas de violencia laboral o institucional: 1 persona identificada y 2 casos más con número indeterminado de probables víctimas.
- Víctimas de **amenazas**: **5**

Total de víctimas de agresiones: 270

Fuente: registros en medios de comunicación monitoreados por la Unidad de Análisis y Contexto de la CEDHJ desde el 1 de enero de 2019 al 28 de febrero de 2022.

**AGRESIONES EN JALISCO, SEGÚN CORPORACIÓN AFECTADA  
(2019-2022)**



La corporación de seguridad que ha registrado mayor número de agresiones es la Policía de Guadalajara.

Fuente: registros en medios de comunicación monitoreados por la Unidad de Análisis y Contexto de la CEDHJ desde el 1 de enero de 2019 al 28 de febrero de 2022.

Actualización de hechos ocurridos del 21 al 28 de febrero de 2022

Guadalajara

21/02/22. Después de finalizar un partido de fútbol, se registró un enfrentamiento entre aficionados y elementos de la Policía Municipal de Guadalajara. Por este hecho, una mujer policía resultó herida.

Guadalajara

25/02/22. Se registró un enfrentamiento en la colonia Providencia, entre policías municipales y civiles armados. Se reportó un policía herido.

Fuente: registros en medios de comunicación monitoreados por la Unidad de Análisis y Contexto de la CEDHJ desde el 1 de enero de 2019 al 28 de febrero de 2022.

# AGRESIONES A MUJERES POLICÍA

22

Sucesos con identificación geográfica registrados en todo el estado

## SIMBOLOGÍA

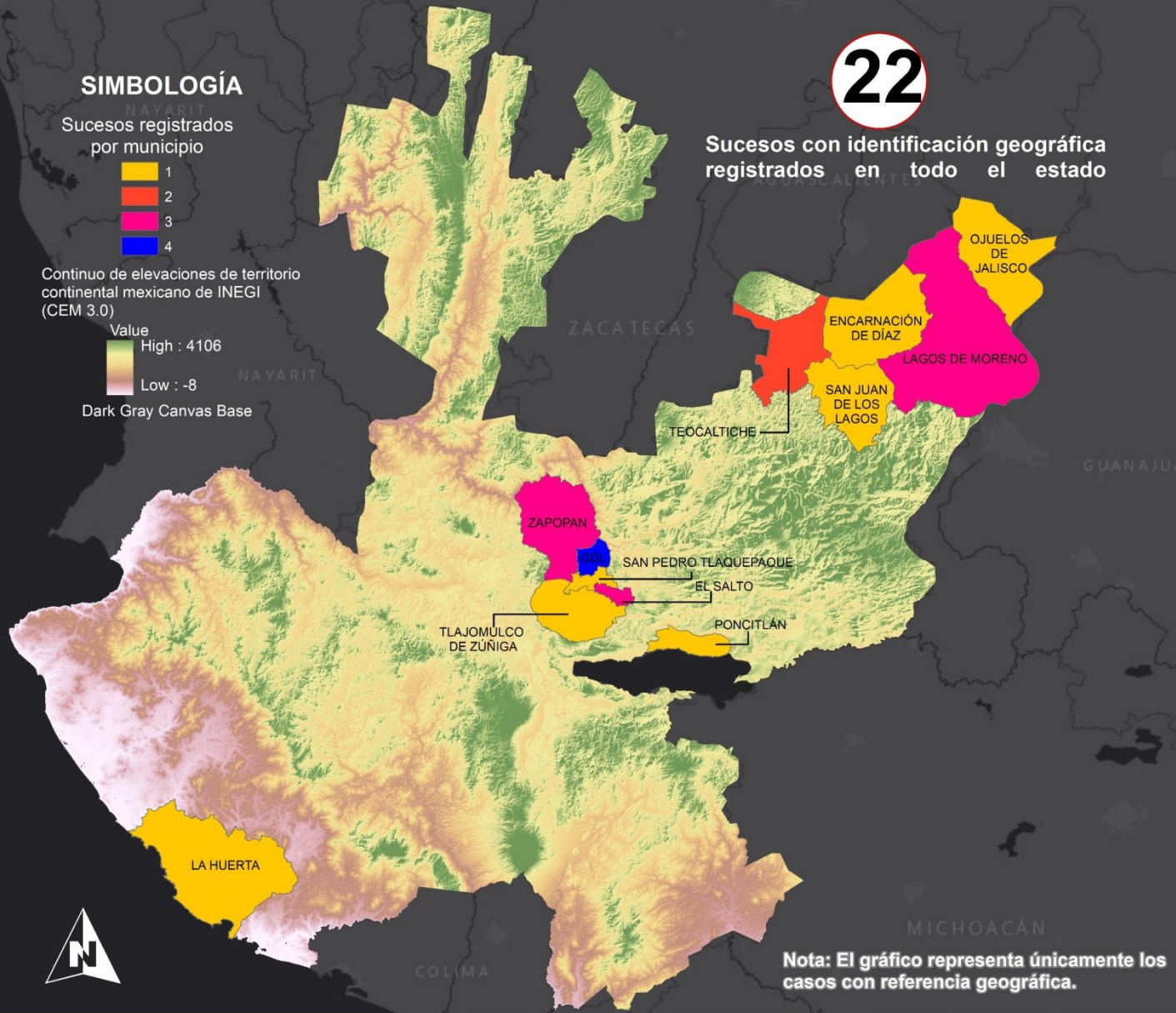
Sucesos registrados por municipio



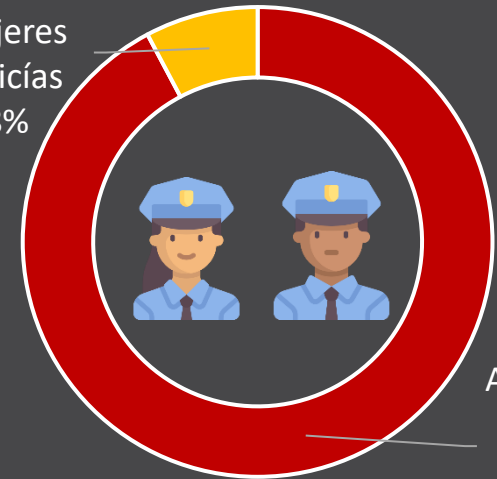
Continuo de elevaciones de territorio continental mexicano de INEGI (CEM 3.0)



Dark Gray Canvas Base



Agresión a mujeres policías  
8%



Agresión a hombres policías  
92%

Nota: El gráfico representa únicamente los casos con referencia geográfica.

Fuente: registros en medios de comunicación monitoreados por la Unidad de Análisis y Contexto de la CEDHJ desde el 1 de enero de 2019 al 28 de febrero de 2022.

Fecha de elaboración:  
Febrero 2022

Fuente: Elaboración propia con base en registros en medios de comunicación monitoreados por la Unidad de Análisis y Contexto de la CEDHJ, desde el 01 de enero de 2019 al 28 de febrero del 2022.  
<https://www.inegi.org.mx/app/geo2/elevacionesmex/>

Análisis y Contexto

CEDHJ  
Comisión Estatal de Derechos Humanos Jalisco



# AGRESIÓN A POLICÍAS EN DÍA DE DESCANSO

51

Sucesos registrados en todo el estado, mismos que cuentan con identificación geográfica

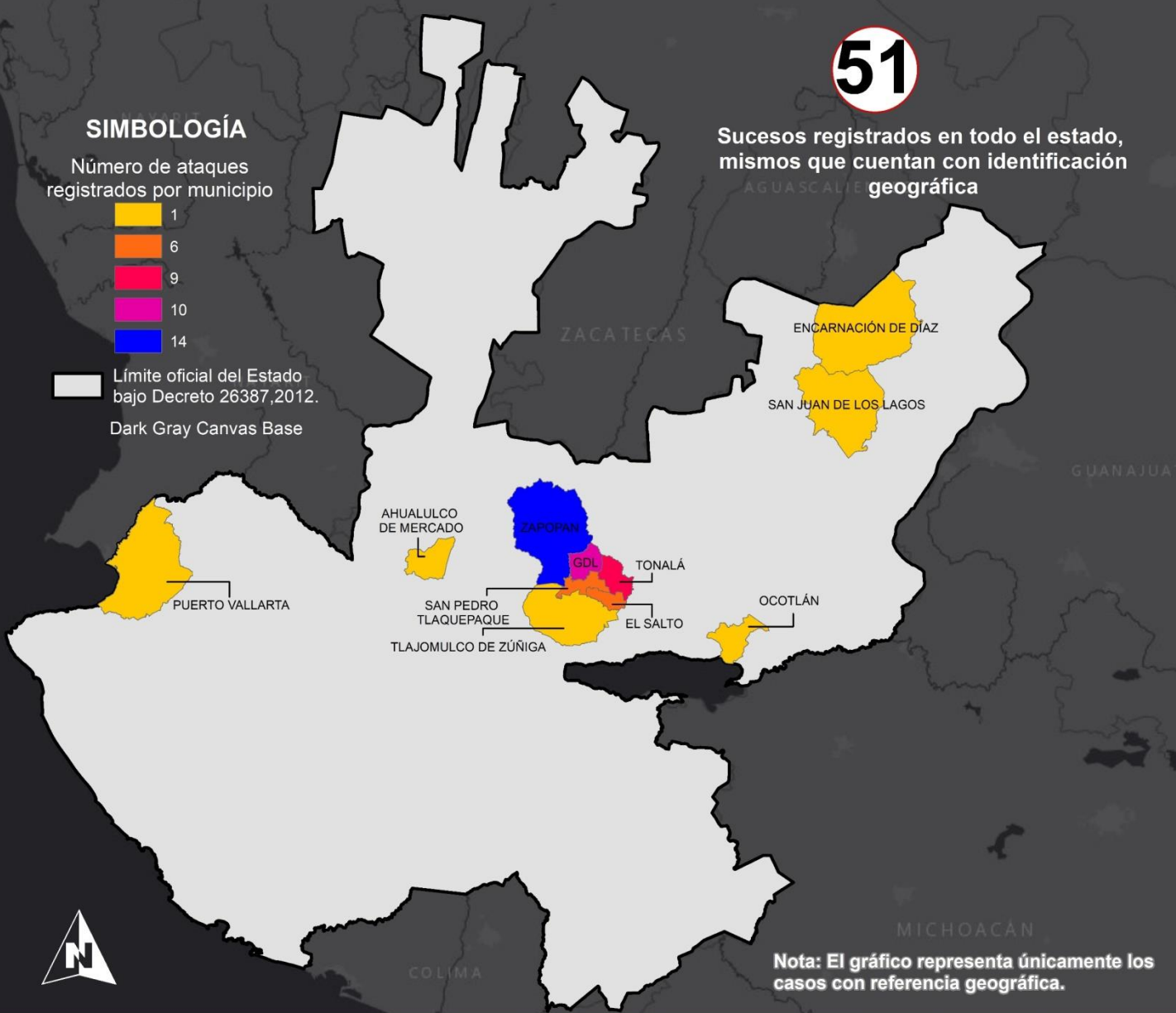
## SIMBOLOGÍA

Número de ataques registrados por municipio

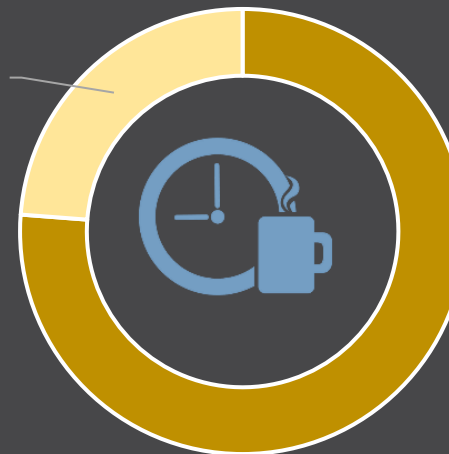


Límite oficial del Estado bajo Decreto 26387, 2012.

Dark Gray Canvas Base



Agresión durante actividad no laboral 24%



Agresión durante momento laboral 76%

Nota: El gráfico representa únicamente los casos con referencia geográfica.

Fuente: registros en medios de comunicación monitoreados por la Unidad de Análisis y Contexto de la CEDHJ desde el 1 de enero de 2019 al 28 de febrero de 2022.

Fecha de elaboración:  
Febrero 2022

Fuente: Elaboración propia con base en registros en medios de comunicación monitoreados por la Unidad de Análisis y Contexto de la CEDHJ, desde e 01 de enero de 2019 al 28 de febrero del 2022 .

Análisis y Contexto

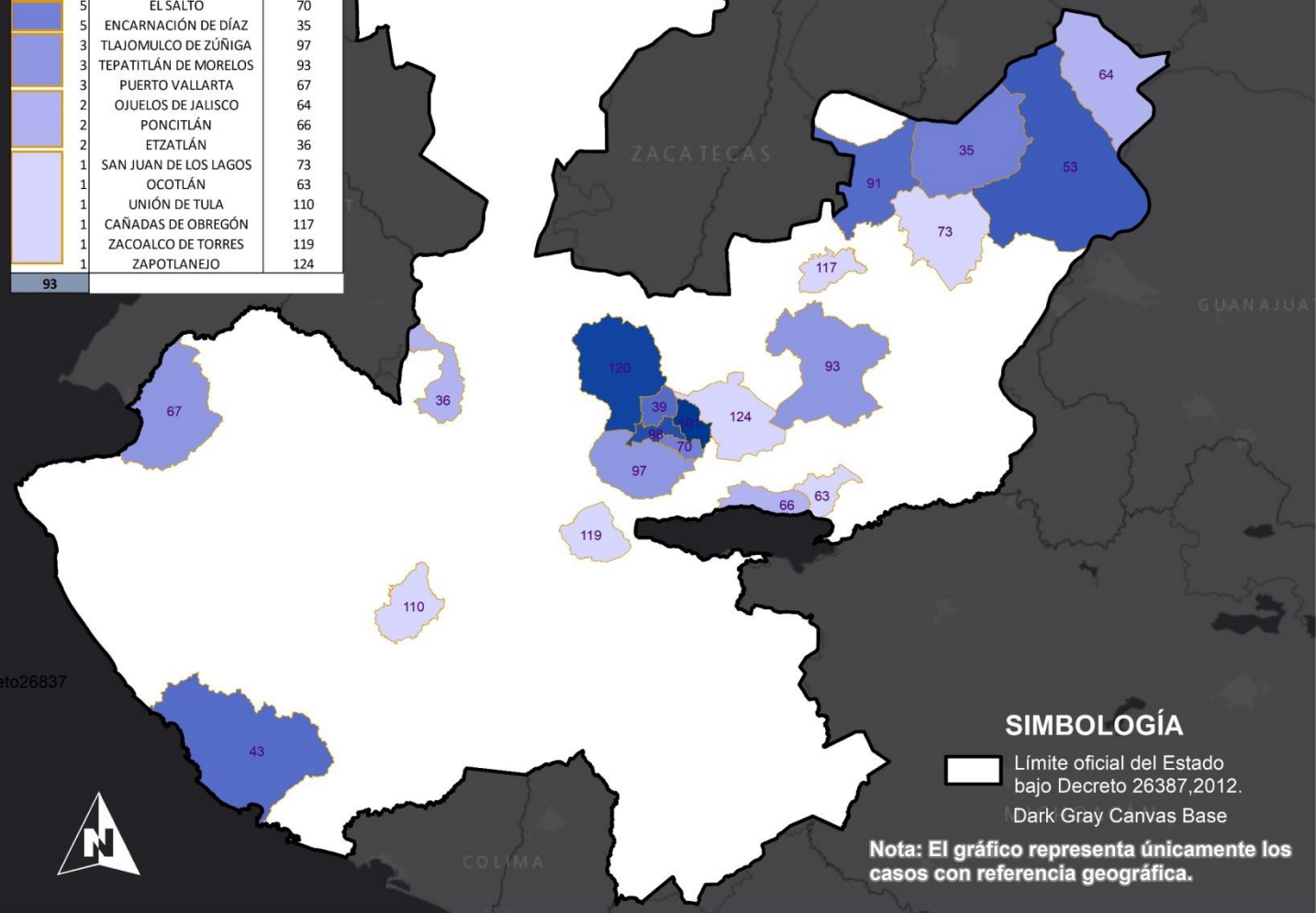
CEDHJ  
Comisión Estatal de Derechos Humanos Jalisco

# INTEGRANTES DE CORPORACIONES DE SEGURIDAD VÍCTIMAS DE HOMICIDIO

Elementos caídos	Municipio	Clave en mapa
13	TONALÁ	101
11	ZAPOPAN	120
9	SAN PEDRO TLAQUEPAQUE	98
8	LAGOS DE MORENO	53
7	GUADALAJARA	39
7	TEOCALTICHE	91
7	LA HUERTA	43
5	EL SALTO	70
5	ENCARNACIÓN DE DÍAZ	35
3	TLAJOMULCO DE ZÚÑIGA	97
3	TEPATITLÁN DE MORELOS	93
3	PUERTO VALLARTA	67
2	OJUELOS DE JALISCO	64
2	PONCITLÁN	66
2	ETZATLÁN	36
1	SAN JUAN DE LOS LAGOS	73
1	OCOTLÁN	63
1	UNIÓN DE TULA	110
1	CAÑADAS DE OBREGÓN	117
1	ZACOALCO DE TORRES	119
1	ZAPOTLANEJO	124

**98**

Sucesos registrados en todo el estado, de los cuales, únicamente 93 tienen referencia geográfica por municipio



Fuente: registros en medios de comunicación monitoreados por la Unidad de Análisis y Contexto de la CEDHJ desde el 1 de enero de 2019 al 28 de febrero de 2022.

**SIMBOLOGÍA**  
 Límite oficial del Estado bajo Decreto 26387,2012.  
 Dark Gray Canvas Base

Nota: El gráfico representa únicamente los casos con referencia geográfica.

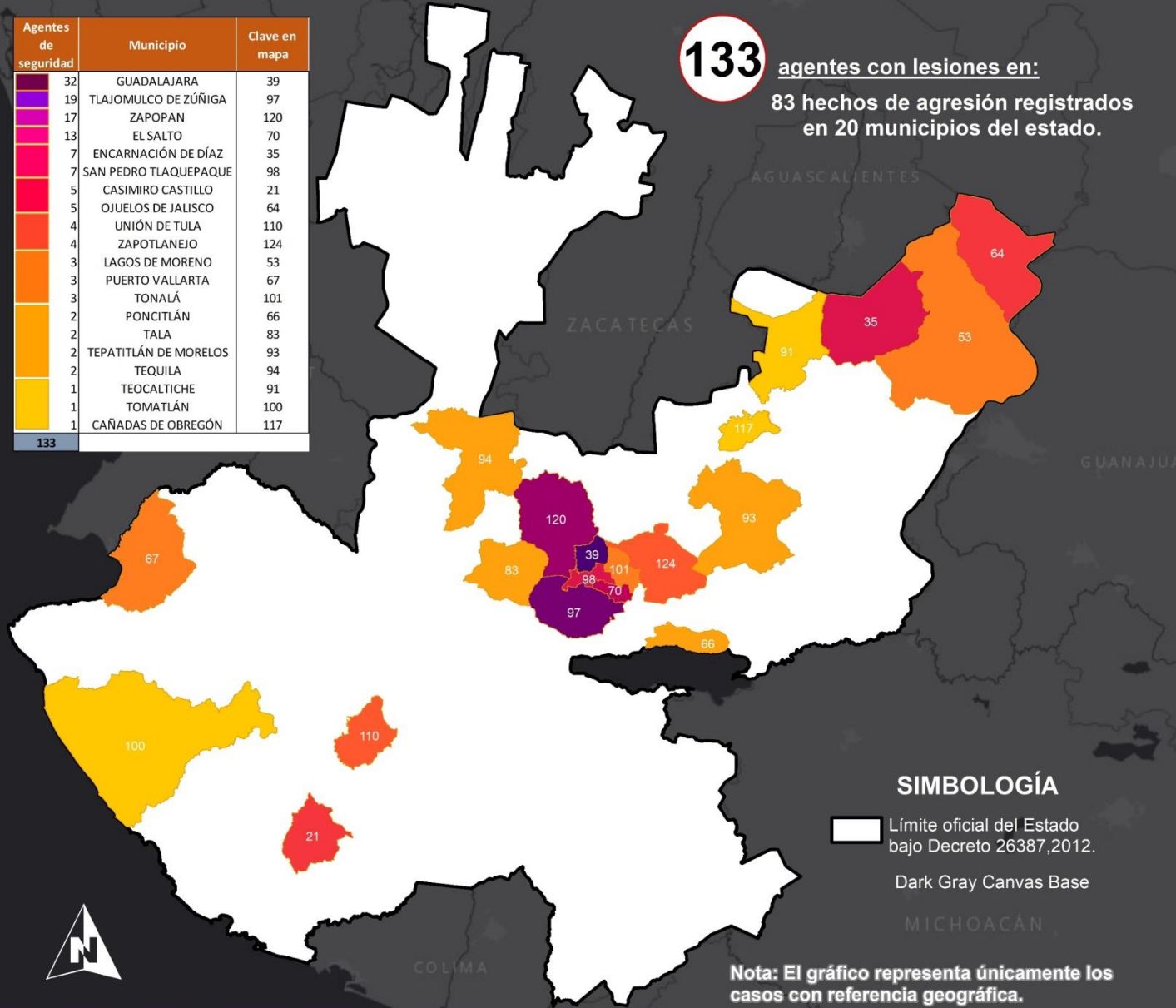
Fecha de elaboración: Febrero 2022  
 Fuente: Elaboración propia con base en registros en medios de comunicación monitoreados por la Unidad de Análisis y Contexto de la CEDHJ, desde e 01 de enero de 2019 al 28 de febrero del 2022.



# INTEGRANTES DE CORPORACIONES DE SEGURIDAD CON LESIONES

Agentes de seguridad	Municipio	Clave en mapa
32	GUADALAJARA	39
19	TLAJOMULCO DE ZÚÑIGA	97
17	ZAPOPAN	120
13	EL SALTO	70
7	ENCARNACIÓN DE DÍAZ	35
7	SAN PEDRO TLAQUEPAQUE	98
5	CASIMIRO CASTILLO	21
5	OJUELOS DE JALISCO	64
4	UNIÓN DE TULA	110
4	ZAPOTLANEJO	124
3	LAGOS DE MORENO	53
3	PUERTO VALLARTA	67
3	TONALÁ	101
2	PONCITLÁN	66
2	TALA	93
2	TEPATITLÁN DE MORELOS	93
2	TEQUILA	94
1	TEOCALTICHE	91
1	TOMATLÁN	100
1	CAÑADAS DE OBREGÓN	117

**133** agentes con lesiones en:  
83 hechos de agresión registrados en 20 municipios del estado.



Fuente: registros en medios de comunicación monitoreados por la Unidad de Análisis y Contexto de la CEDHJ desde el 1 de enero de 2019 al 28 de febrero de 2022.

Fecha de elaboración:  
Febrero 2022

Fuente: Elaboración propia con base en registros en medios de comunicación monitoreados por la Unidad de Análisis y Contexto de la CEDHJ, desde e 01 de enero de 2019 al 28 de febrero del 2022.

